

## Mandala dos Anjos propõe turismo de experiência em meio à natureza



A edificação da Mandala segue princípios de cabala, angeologia, alfabeto estelar, alquimia e física quântica. É inspirada nas obras de autoconhecimento HUMÍ de autoria de Nilsa Alarcon e J. C. Alarcon, que inspirou e coordenou a construção da Mandala dos Anjos. O círculo formado por 72 Anjos representa a jornada evolutiva do ser humano.

• 12 E 13

## Gestão Municipal entrega três novas patrolas

A Prefeitura de Chapada dos Guimarães, no dia 3 de novembro, realizou a entrega oficial de três motoniveladoras para a Secretaria Municipal de Obras. Os investimentos integram o programa Mais MT do Governo de Mato Grosso.

• 04

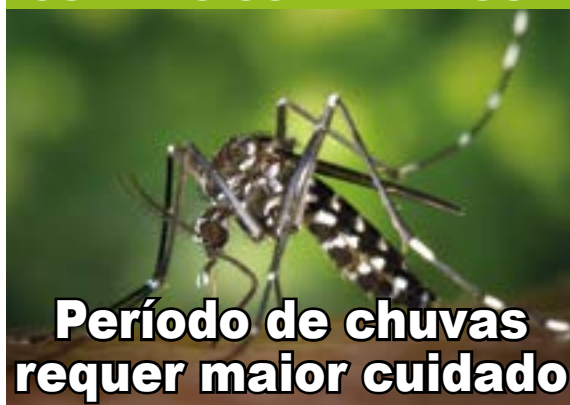
### Editorial

## Chapada precisa urgente de projeto habitacional

A última política habitacional em Chapada dos Guimarães ocorreu na década de 1990, para a formação do bairro Vista Alegre, com 99 casas populares. Agora, 30 anos depois, o conjunto popular conta com a vizinhança de dezenas de famílias alojadas em barracos, dentro de uma área particular.

• 02

### CUIDADO COM A DENGUE



Período de chuvas requer maior cuidado

• 06



Nívea por Nívea está em visitação no Florada da Serra

• 14



Iniciado plantio de 10 mil mudas para arborização de Chapada

• 10



## Fala Chapada

### Alô Energisa e Prefeitura

Moradores e proprietários de terrenos do bairro Florada da Serra estão reclamando da falta de iluminação pública e também de ligações de novas unidades consumidoras. A reportagem do AlôChapada constatou que pelo menos quatro famílias já instalaram os padrões de energia e solicitaram por diversas vezes a liberação da unidade. Mas, até o momento nenhum sinal de luz.

### Piscina Pública

É decepcionante para a população de Chapada dos Guimarães ter um espaço de lazer como a Piscina Pública sem ter condições de usá-lo. Entra ano e sai ano e nenhuma medida efetiva é tomada para devolver o espaço para que a população e também os turistas possam desfrutá-lo. Chapada, carece de atrativos e opções de diversão gratuita e de fácil acesso.

### Natal Solidário

A Casa Solidária, formada por um grupo de voluntários e apoiadores, lançou a campanha de arrecadação de alimentos e brinquedos que serão utilizados para realizar uma ação de Natal para famílias em vulnerabilidade de Chapada dos Guimarães. As doações podem ser entregues na Polícia Militar, Cooperativa Sicredi, UNIP, Banco do Brasil, Mercado Bom Preço, Loja Maison Puro Charme e na Paulinho Material de Construção. No dia 18 de dezembro, das 8 até as 11h, no Estádio do Bairro São Sebastião, será realizada uma grande ação social para as crianças, com pula-pula, brincadeiras, distribuição de lanches e brinquedos. São parceiros nessa ação: A Polícia Militar, Prefeitura Municipal, TV Chapada Canal 7, Rádio Mirante e Obras Sociais Ponto de Luz.

### Despertar, em Casa Di Rose

O Centro Cultural Casa Di Rose, localizado no centro de Chapada dos Guimarães, promove entre os dias 06/11/21 a 05/12/21, a exposição Despertar, da artista Patrícia Violin Junqueira, sobre a arte das mandalas. A produção artística foi inspirada no período de pandemia onde foi exigido mundialmente o exercício do autoconhecimento, reflexão sobre os valores praticados pela humanidade. O Centro Cultural Casa Di Rose está localizado na Rua Seis, 105 - Jardim Bom Clima. Visite o Instagram @casadirose.br

## Editorial

# Chapada precisa urgente de projeto habitacional

**S**egundo a Organização das Nações Unidas (ONU), toda pessoa tem direito a um padrão de vida capaz de assegurar a si e a sua família saúde e bem-estar. Para isso, naturalmente, é preciso incluir o acesso à moradia digna. Porém, para milhares de brasileiros estes direitos não são assegurados na prática. Essa é a situação de parte da população de Chapada dos Guimarães. Segundo a Prefeitura Municipal, o déficit habitacional é de mais de 1000 casas.

A última política habitacional em Chapada dos Guimarães ocorreu na década de 1990, para a formação do bairro Vista Alegre, com 99 casas populares. Agora, 30 anos depois, o conjunto popular conta com a vizinhança de dezenas de famílias alojadas em barracos.

A Justiça já deu a ordem de despejo, que deve ser executada nos próximos dias. Quem vive no local diz que não tem pra onde ir e também relatam a dificuldade em encontrar casas para alugar. A Prefeitura assegura que vai construir 250 casas populares por meio do programa do Governo Federal Casa Verde e Amarela. A expectativa da população é grande, que também padece com a especulação imobiliária na cobrança dos aluguéis.

A realidade de Chapada é comum a

outros locais no estado de Mato Grosso, onde as áreas de maior vulnerabilidade e com maiores índices de assentamentos precários são as que mais necessitam de habitações de interesse social. Ainda falta comprometimento do estado para que o direito à habitação seja de fato consolidado. O resultado disso tudo, é o acúmulo de cortiços, ou casas sem a mínima infraestrutura e segurança, o verdadeiro exemplo de moradias precárias, que também contrastam com as belas paisagens do município, onde o caminho para atrativos turísticos é ilustrado pelos casebres.

A população vulnerável de Chapada dos Guimarães passa de 5 mil pessoas. Por esse motivo, é justificável a necessidade de projetos de habitação de interesse social, em que os moradores disponibilizam poucos recursos financeiros. Porém, suas necessidades básicas são as mesmas.

Quando o Minha Casa Minha Vida (MCMV) foi lançado, em 2009, a meta era reduzir o déficit habitacional

do país. Durante quase 10 anos, o programa teve muito avanço. O fato é que nos últimos três anos, nem União, nem Estados ou as prefeituras têm programas de interesse social para ajudar pessoas carentes. A falta de políticas macro, somente ampliam o sofrimento de quem não tem condições de bancar uma moradia segura.



### Fale com a redação:

contatoalochapada@gmail.com

### Expediente

#### Editoria

Katiana Pereira - DRT MT 1891 - 65 99225-5655

#### Redação:

Michely Figueiredo - DRT MT 2035

Endereço: Rua Rio da Casca, n. 525, Chapada dos Guimarães.



@alochapada

#### Projeto Gráfico/Diagramação:

Cláudio Castro - DRT MT - 351 - (65) 98148-5402

#### Opinião:

Albenita Jalles

Revisão: Neyres Taveira

Tiragem: 5.000 Exemplares

**Albenita Jalles**

# opinião

## Novembro azul: sua saúde, sua prioridade

**S**e você está preocupado com o risco de desenvolver câncer de próstata, pode estar interessado na prevenção da neoplasia. Para além do Mês Mundial de Conscientização e Combate ao Câncer de Próstata, também conhecido como Novembro Azul, é preciso estar vigilante e fazer escolhas que beneficiem sua saúde geral – assim como auxiliem na prevenção da doença – durante todo o ano.

Uma das medidas diz respeito à alimentação. Algumas evidências científicas demonstram que escolher uma dieta saudável com baixo teor de gordura e repleta de frutas e vegetais pode

contribuir para um risco menor de câncer de próstata. Logo, fique atento: carnes, nozes, óleos e laticínios, como leite e queijo, contêm gordura. Sendo assim, limite os alimentos gordurosos ou escolha variedades com baixo teor de gordura.

Ou seja, reduza a quantidade de fast foods, comidas fritas, produtos industrializados, embutidos, alimentos multiprocessados e a gordura que você adiciona aos alimentos durante o cozimento.

Selecione cortes de carne mais magros e escolha laticínios com baixo teor de gordura.

Em alguns estudos científicos, homens que comeram uma maior quantidade de gordura diariamente tiveram um risco aumentado para câncer de próstata. Tal quadro não prova que o excesso de gordura cause a doença. Contudo, reduzir a quantidade de gordura que você ingere todos os dias tem outros benefícios comprovados – como, por exemplo, ajudá-lo a controlar seu peso e contribuir com a saúde do seu coração.

Por outro lado, aumente a quantidade de frutas e vegetais que você come todos

os dias. Adicione uma porção extra deles a cada refeição. Eles estão cheios de vitaminas e nutrientes que podem reduzir o risco para câncer de próstata. Comer mais frutas e vegetais também tende a fazer com que você tenha menos espaço para outros alimentos – principalmente, aqueles ricos em gordura. Aliás, tente reduzir a quantidade de açúcar na sua vida.

Se você está em tratamento de um câncer de próstata, converse com seu médico sobre sua alimentação. Isto porque certos itens podem interagir com alguns tipos de terapia, enquanto outros podem beneficiar o

quadro geral, fortalecer o sistema imunológico e até auxiliar o corpo a se recuperar dos efeitos colaterais do tratamento.

Manter um peso saudável também é um fator importante na prevenção. Pesquisas apontam que homens obesos – com um índice de massa corporal (IMC) de 30 ou mais – podem ter um risco aumentado para o desenvolvimento do câncer de próstata. Logo, se você estiver com sobrepeso ou obeso, dê preferência para uma dieta mais saudável associada à prática de exercícios físicos.

Além de auxiliar com a manutenção e/ou perda de peso, atividades físicas trazem diversos benefícios à saúde geral e podem reduzir o risco de doenças cardíacas e outros tipos

de câncer. Vale reforçar que antes de começar a prática de exercícios é importante consultar um profissional especializado para uma avaliação prévia. A propósito, quando começar a se exercitar, vá devagar até entrar no ritmo. O ideal é 30 minutos de prática na maioria dos dias.

No mais, cuide-se! Faça exames regularmente e siga as orientações do seu médico. Sua saúde deve ser sempre a sua maior prioridade e cabe a você não deixá-la em segundo plano.

---

**Em alguns estudos científicos, homens que comeram uma maior quantidade de gordura diariamente tiveram um risco aumentado para câncer de próstata.**

---



Divulgação

---

**Manter um peso saudável também é um fator importante na prevenção. Pesquisas apontam que homens obesos – com um índice de massa corporal (IMC) de 30 ou mais – podem ter um risco aumentado para o desenvolvimento do câncer de próstata.**

---



Três patrôlas chegaram ao município e já estão fazendo o patrôlamento e manutenção de vias urbanas e também nas comunidades rurais de Jangada Roncador, Monjolo e João Carro.

# Três novas máquinas são entregues para a Secretaria Municipal de Obras

● **KATIANA PEREIRA**  
DA REDAÇÃO

A Prefeitura de Chapada dos Guimarães, no dia 3 de novembro, realizou a entrega oficial de três motoniveladoras para a Secretaria Municipal de Obras. Os investimentos integram o programa Mais MT do Governo de Mato Grosso, emenda parlamentar do deputado federal Emanuelzinho (MDB), e recursos próprios, que alcançam o

**O município de Chapada dos Guimarães possui 2.920 km de estradas vicinais.**

montante de R\$ 2.026.000,00 milhões.

O investimento da Secretaria de Estado de Infraestrutura e Logística (Sinfra) foi de R\$ 662 mil. Pela Sudam - Superintendência de Desenvolvimento da Amazônia, foram aplicados R\$ 600 mil, fonte

da emenda parlamentar. Já o município, com recursos próprios, deu a contrapartida de R\$ 82 mil para complementar a emenda parlamentar citada, e investiu mais R\$ 682 mil para a aquisição de uma terceira nova motoniveladora.

A entrega aconteceu depois da cobrança feita pelos vereadores Dudu Neves (PSDB) e Jonas Gaudério (DEM) a respeito da patrôla que estava exposta no pátio da Prefeitura de Chapada dos Guimarães e foi recolhida. Com pedidos recorrentes para a manutenção das estradas não pavimentadas de Chapada dos Guimarães não atendidos, o vereador Jonas Gaudério utilizou a tribuna da Câmara Municipal para cobrar esclarecimentos a respeito do paradeiro da máquina, que desapareceu depois de alguns dias exposta.

A Prefeitura encaminhou à Câmara uma nota de esclarecimento, dias depois as patrôlas chegaram ao município e já estão fazendo o patrôlamento e manutenção de vias urbanas e também nas comunidades rurais de Jangada Roncador, Monjolo e João Carro.

Durante o ato de entrega, o prefeito Osmar Froner afirmou que a aquisição dos maquinários representa um grande avanço no setor de infraestrutura do município de Chapada dos Guimarães.

De acordo com o secretário municipal de Obras, Luiz Freitas, o município de Chapada dos Guimarães possui 2.920 km de estradas vicinais. É, até agora, a secretaria possuía apenas duas motoniveladoras, duas pás carregadeiras, e três caminhões para dar manutenção em toda essa grande extensão de estradas não pavimentadas.

“Com as novas máquinas, nós vamos ter uma patrôla de cinco motoniveladoras, e isso vai melhorar o trabalho, dando mais celeridade às nossas ações. O maquinário vai possibilitar o melhoramento no escoamento da produção dos nossos produtores rurais e o atendimento com o transporte escolar. Com estradas em constante manutenção, vamos melhorar a trafegabilidade para toda a população”, explicou o secretário.

**alôchapada**  
Jornalismo de qualidade a serviço da comunidade

As notícias de Chapada dos Guimarães nas versões impressa e digital  
**Leia, anuncie, participe**

Mande seu alô: (65) 99225-5655  
Distribuição gratuita nos principais pontos comerciais da cidade

**SEGURANÇA****política**

# Iniciada a busca de recursos para instalação de câmeras de videomonitoramento

Em 2021, foram registradas dezenas de ocorrências de roubos e furtos e até um sequestro, que resultou na morte da vítima. Comércio e casas de famílias foram assaltados, com uso de armas de fogo.

● **KATIANA PEREIRA**  
DA REDAÇÃO

A instalação de câmeras de videomonitoramento, com a tecnologia OCR, é a aposta da gestão municipal para resolver o problema de segurança pública em Chapada dos Guimarães. No dia 12 de novembro, o prefeito Osmar Froner, participou de reunião com o ministro de Justiça e Segurança Pública, Anderson Torres, e entregou o projeto, que propõe a implantação de seis pontos de Câmeras OCR e dois pontos de Câmeras Speed Dome (câmera de vídeo-monitoramento 360°). Para a execução do projeto foi solicitado recurso estimado em R\$ 1,1 milhão para a implantação e instalação das câmeras.

A câmera OCR permite monitorar e analisar imagens de câmeras de trânsito instantanea-



A câmera OCR permite monitorar e analisar imagens de câmeras de trânsito instantaneamente e verificar em tempo real ilegalidades diversas, tais como carros roubados, documentação irregular e placas clonadas.

mente e verificar em tempo real ilegalidades diversas, tais como carros roubados, documentação irregular e placas clonadas.

O sistema também permi-

te fazer buscas por placa, marca e modelo dos veículos, e também com base em características obtidas pelos operadores, como adesivos que tenham caracteres passíveis de leitura. Ao detectar algo suspeito, as informações são reunidas no Centro de Informação e Controle que, após análise, aciona as forças de segurança.

Chapada dos Guimarães tem passado por situações críticas de crimes patrimoniais e contra a vida. Em 2021, foram registradas dezenas de ocorrências de roubos e furtos e até um sequestro,

que resultou na morte da vítima. Comércio e casas de famílias foram assaltados, com uso de armas de fogo. Os registros assustaram a comunidade e a Câmara dos Vereadores interviu.

O vereador Dudu (PSDB), acionou a prefeitura cobrando uma reunião com o secretário estadual de Segurança Pública, Alexandre Bustamante. Após a reunião, foram realizadas operações ostensivas pela Polícia Militar e a onda de crimes deu uma diminuída. A Câmara dos Vereadores também aprovou o Projeto de Lei que regula a instalação dos equipamentos. Agora, só falta os recursos para execução do projeto.

A reunião em Brasília foi articulada pelo deputado federal Emanuelzinho, participaram do encontro o vice-prefeito Carlinhos e o secretário municipal de Governo Gilberto Mello.



Ascom/CG



A melhor forma de prevenção da dengue é evitar a proliferação do mosquito *Aedes Aegypti*, eliminando água armazenada que pode se tornar possíveis criadouros.

SAÚDE

## Casos de Dengue aumentam e alertam para o combate ao mosquito transmissor

● DA REDAÇÃO

O aumento das chuvas que têm caído constantemente em Chapada dos Guimarães é um dos fatores que auxiliam para a proliferação do mosquito *Aedes aegypti*, transmissor da dengue. Segundo boletim epidemiológico emitido pela Secretaria Estadual de Saúde, o município está com risco alto para dengue.

A classificação mostra que Chapada aparece no topo da lista das 68 cidades com mais registros de casos da doença. Somente em 2021, já foram registrados 550 casos. A maior incidência foi nos meses de Janeiro a Março. Em 2020, foram 216 notificações, um aumento de 154 %, diz o boletim.

**O Estado está cobrando dos municípios a apresentação do plano de ação relativo ao combate à dengue. Mato Grosso registrou, até o momento, seis mortes confirmadas em razão da dengue.**

O Estado está cobrando dos municípios a apresentação do plano de ação relativo ao combate à dengue. Mato Grosso registrou, até o momento, seis mortes confirmadas em razão da dengue. Além disso, outros três casos estão sob investigação.

Segundo a Vigilância Epidemiológica de Chapada dos Guimarães, no momento não há nenhum



Fotos: AlôChapada

caso notificado. Marcelo Amaro, coordenador da Vigilância, reforça que é fundamental conscientizar a população sobre as medidas preventivas de proliferação do *Aedes aegypti*. Por isso, estão sendo intensificadas as visitas para identificar possíveis focos e orientar os moradores a realizar ações simples, como emborcar, telar, furar, qualquer recipiente (como garrafas vazias, pneus, pratos de vasos de planta e até tampinhas plásticas) que possa acumular água por mais de cinco dias.

A melhor forma de prevenção da dengue é evitar a proliferação do mosquito *Aedes Aegypti*, eliminan-

do água armazenada que pode se tornar possíveis criadouros, como em vasos de plantas, galões de água, pneus, garrafas plásticas e até mesmo em recipientes pequenos, como tampas de garrafas.

O uso de inseticidas também é indicado, assim como repelentes e barreiras físicas, como uso de roupas de manga comprida e mosquiteiro em berços, principalmente durante o dia, período em que o mosquito está mais ativo.

Além da dengue, o mosquito *Aedes aegypti* também é vetor da zika e da Chikungunya, por isso é tão importante evitar que ele se desenvolva.



**BIOSSEGURANÇA****cotidiano**

Fotos: AlóChapada



# Uso de máscara ainda é medida necessária e obrigatória para proteção contra Covid-19

● DA REDAÇÃO

Antes da pandemia causada pelo Novo Coronavírus, era quase impensável a população usar máscaras de proteção na rua. Contudo a situação mudou, principalmente após o Governo do Estado tornar seu uso obrigatório. Mesmo assim, ainda há muita gente que descumpra essa determinação, colocando em risco a própria saúde e também de outras pessoas.

A Prefeitura de Chapada dos Guimarães publicou decreto que determina a obrigatoriedade do acessório. Conforme o documento, está mantida a obrigatoriedade

**A regra vale para todos, inclusive pessoas já imunizadas contra a Covid-19. Também continua obrigatório a disponibilização de álcool em gel 70% ou produto similar na dependência de todos os estabelecimentos.**

de do uso de máscara de proteção individual em espaços públicos e privados. Assim como as medidas de biossegurança necessárias. A regra vale para todos, inclusive pessoas já imunizadas contra a Covid-19. Também continua obrigatório a disponibilização de ál-

cool em gel 70% ou produto similar em todos os estabelecimentos.

O decreto municipal leva em consideração o decreto estadual, que revogou outras medidas relacionadas ao período pandêmico. O Governo do Estado derrubou algumas medidas, devido à redução de mortes e de casos confirmados de Covid-19, além da vacinação em massa da população.

A ciência por trás do uso de máscaras é bastante clara e ficou ainda mais robusta no decorrer da pandemia. Estudos mostram que máscaras diminuem significativamente as chances de transmissão do coronavírus e alguns tipos também podem ajudar a evitar que

seus usuários contraíam o vírus.

“Não é o momento de nós flexibilizarmos a utilização das máscaras, apesar de os números serem positivos. Porque nós estamos passando nesse momento por flexibilizações importantes: volta às aulas com presença obrigatória dos alunos, eventos que foram liberados, entre outras. Então precisamos acompanhar qual será o impacto dessas modificações nos nossos indicadores e manter o uso das máscaras”, alertou a secretária Municipal de Saúde, Rosa Maria Blanco.

Chapada dos Guimarães registrou a morte de 94 pessoas em decorrência da Covid-19.

**AMOR E ACOLHIMENTO**

## Obras Sociais Ponto de Luz retomam as atividades presenciais

● DA REDAÇÃO

Com as portas fechadas desde o início da pandemia da Covid-19, o espaço Obras Sociais Ponto de Luz, localizado no bairro Vista Alegre, em Chapada dos Guimarães, retomou as reuniões presenciais às terça-feira, a partir das 19h30, com duração até as 20h30. Sempre às terças-feiras, serão oferecidos diferentes temas de estudo, que podem ser consultados pelas redes sociais do Ponto de Luz.

As reuniões públicas são importantes para que as pessoas conheçam o trabalho e também se inspirem com o trabalho voluntário. Todos os atendimentos serão

realizados seguindo os cuidados de Biossegurança. Para frequentar as reuniões é necessário higienizar as mãos com álcool, usar máscaras de proteção e também manter o distanciamento social.

A Obras Sociais Ponto de Luz é uma Organização Não Governamental fundada em Chapada dos Guimarães-MT, em Março de 2014, localizada em uma das regiões mais carentes da cidade (Rua A, lote 45, Bairro Vista Alegre), sem fins lucrativos é composto por voluntários que tem como objetivo o atendimento de crianças, adolescentes e mães vítimas de situações de carência material e espiritual. Visite as redes sociais @obrassociaispontodeluz



[mt.gov.br](http://mt.gov.br)



G  
mu  
fa





# Governo de MT mudou o jeito de fazer educação.



**Alunos ganharam  
apostilas iguais  
às de escolas  
particulares;**



**Professores ganharam  
notebooks e internet,  
além de cursos de  
capacitação;**



**Escolas estão sendo  
construídas e reformadas;  
Salas de aula recebem  
ar-condicionado.**

É O GOVERNO CUMPRINDO  
A SUA OBRIGAÇÃO DE PRESTAR  
CONTAS DO QUE FAZ AO CIDADÃO.

Programa  
**Educa**  
*Mais* **MT**



CIDADE VERDE

meio ambiente

# Iniciado plantio de mudas de árvores ornamentais nos canteiros da cidade

● KATIANA PEREIRA  
DA REDAÇÃO

Chapada dos Guimarães é uma cidade cercada por áreas verdes, mas os canteiros da cidade não possuem muitas árvores, que além de embelezar o ambiente, renovam o ar e também fazem sombras. Essa realidade vai mudar em alguns anos, a Secretaria Municipal de Agricultura iniciou o plantio de árvores ornamentais em espaços públicos.

No início do mês de novembro, 44 mudas de resedá, uma espécie de arbusto rústico, de cor rosa, foram plantados na avenida Homero Mouser. A ação dá início ao projeto de arborizar potenciais áreas para a transformação em zonas verdes. O objetivo é plantar 10 mil mudas de árvores em torno da cidade. De início, são mil mudas de ipês e 120 mudas de resedá.

Além das mudas plantadas na avenida Homero Mouser, já foram plantadas 20 mudas de resedá no cemitério Largo da Piedade. O secretário da Pasta, Sebastião Treme-Terra, disse esperançoso que o intuito é mudar a aparência da cidade.

“Nosso intuito é fazer uma transformação na cidade, a Cha-

**O objetivo é plantar 10 mil mudas de árvores em torno da cidade. De início, são mil mudas de ipês e 120 mudas de resedá.**

pada é uma cidade que se encontra-se desarborizada, e a nossa meta a longo prazo é plantar 10 mil mudas até o fim da gestão, iniciamos hoje e aos poucos vamos chegar na cidade toda, deixando assim uma cidade mais bonita”, garantiu o secretário.

Vale lembrar que o horto municipal continua fazendo a doação de mudas de árvores ornamentais e também frutíferas. As doações são feitas em horário comercial. A equipe do Horto orienta ainda que os moradores levem uma sacola ou uma caixa para fazer o transporte das mudas. Estão sendo doadas mudas de abacate, maracujá, tamarindo, laranja, palmito Juçara, açaí, jabuticaba, cumbaru, mamão, ingá, pitaya, goiaba, copaíba e também algumas mudas de ipês.

## Arborizar é investir

Não percebemos as inúmeras importâncias das árvores. As plantas convertem o gás carbô-



Adiel Lima



Livia Viana

**Enquanto a maioria dos bens públicos deprecia com o tempo, o valor das árvores aumenta desde o seu plantio até a sua maturidade.**

nico do ar em oxigênio através da fotossíntese, contribuem para absorver a água das chuvas, contribuem para amenizar as altas temperaturas do verão diminuindo o calor, proporcionam alimento e refúgio para a fauna urbana, contribuem na diminuição de ruídos, dentre outros. A área verde de uma cidade é composta por plantas naturais e as plantadas, ou

seja, as praças, calçadas, pomares, quintais, e tudo deve ser preservado e disciplinado.

É preciso lembrar que para a arborização cumprir com os seus benefícios, é necessário investimento, assim como em qualquer outro serviço de utilidade pública, principalmente, no plantio, sempre com mudas de alta qualidade, e nas operações de poda. Pelo investimento destinado à arborização de ruas, as árvores são consideradas um patrimônio público. Enquanto a maioria dos bens públicos deprecia com o tempo, o valor das árvores aumenta desde o seu plantio até a sua maturidade.



Caian Boroni



# Tapiocaria da Lu: sabor e alegria no centro de Chapada dos Guimarães

● **KATIANA PEREIRA**  
DA REDAÇÃO

Poucos a conhecem pelo seu nome de registro, Maria de Lourdes, a Lu da Tapiocaria, está em Chapada dos Guimarães desde o ano de 1988. Vinda de João Pessoa, chegou ao município com integrantes de uma comunidade alternativa. Depois de alguns anos com o grupo, comprou uma casa na cidade, e juntamente com os filhos, foi firmando raízes e iniciando uma jornada de empreendedora.

Artesã, expunha e vendia suas criações na Praça Dom Wunibaldo. Atuou como expositora por anos, sendo uma das fundadoras da Acha, Associação dos Artesãos Chapadenses. Com o passar dos anos, buscando mais segurança e conforto para o trabalho abriu uma loja. O negócio foi evoluindo também para a gastronomia.

“Sempre gostei de cozinhar e foi em uma uma viagem para o Nordeste que eu percebi que também poderia vender tapioca, que estava no auge. Era o prato da moda. No início, o nome era Chapiocaria: Tapioca da Chapada, feita na Chapa. Como eu sou muito conhecida, adotei o meu nome e ficou Ta-

**Uma curiosidade é que o nome dos pratos são homenagens a regiões de Chapada dos Guimarães. Tem a tapioca Água Fria, recheio de queijo branco, ou mussarela, com manteiga; Rio Paciência: frango, palmito e cheiro verde; Cachoeira Véu de Noiva: carne de sol, mussarela e cheiro verde.**

piocaria da Lu”, relembra a empreendedora.

Além das tapiocas a Lu também vende caldos, pastéis, açaí e aos fins de semana passou a comercializar refeições e frango assado. Tudo para complementar a renda. “Eu tenho bons clientes. Quem vem aqui sempre sai feliz, porque come uma coisa simples, mas que foi feita com carinho e amor.



Eu também uso produtos de qualidade. Sem temperos químicos. É um tempero natural feito por mim”.

Uma curiosidade é que o nome dos pratos são homenagens a regiões de Chapada dos Guimarães. Tem a tapioca Água Fria, recheio de queijo branco, ou mussarela, com manteiga; Rio Paciência: frango, palmito e cheiro verde; Fecho do Morro: banana da terra cozida, mussarela e canela; Cachoeira Véu de Noiva: carne de sol, mussarela e cheiro verde. Também são vendidos sucos, refrigerantes e cerveja.

A variedade de produtos é grande. No espaço, que está localizado bem na esquina da praça Dom Wunibaldo, também são vendidas camisetas, blusas, cangas, incensos, biojóias e muitos artesanatos, alguns feitos pela própria Lu, que tem algumas críticas sobre o comércio informal. “Eu vejo que os

comerciantes que estão no entorno da Praça sofrem uma concorrência desleal com quem trabalha nos trailers e barracas. Pagamos aluguel, impostos, energia muito cara, manutenção e temos que competir com quem não tem esse custo. A culpa não é deles, é claro que precisam trabalhar, eu também já estive nessa situação”, pontuou.

A comerciante entende que a Prefeitura deveria disponibilizar um local somente para os trailers e barracas que estão no entorno da Praça. Um local com banheiro público, acesso à energia, água e também internet. “Acredito, pelas experiências que já tive, que onde o grupo de artesãos estiver reunido as pessoas irão. O mesmo acontecerá com as barracas de comida. E também será mais um espaço de convivência. Mas, precisa de infraestrutura. Nem banheiro público a Praça tem. Os turistas que estão nas barracas pedem para usar o banheiro da minha loja e a gente permite, mas temos que cobrar uma taxa para manutenção e limpeza. Essa situação precisa ser revista”, disse Maria de Lourdes, a Lu da Tapiocaria, que está localizada na Rua Cipriano Curvo, na esquina da Praça Dom Wunibaldo.





**turismo**

**NOVO ATRATIVO**

O círculo formado por 72 Anjos representa a jornada evolutiva do ser humano.

# Mandalas dos Anjos: turismo de expe

● **KATIANA PEREIRA**  
DA REDAÇÃO

A Mandala dos Anjos, localizada em Chapada dos Guimarães, está em construção desde 1999, através de mutirões de trabalho voluntário. Água Branca, não havia estrada, energia, nenhuma construção. O grupo iniciou a construção do zero. A primeira etapa da Mandala foi voltada para a construção do núcleo, que é uma casa com sete lados.

“Na época, nós não sabíamos o que iríamos fazer como um todo. Sabíamos que tínhamos adquirido essa área aqui por um propósito de ajudar as pessoas, para despertar a consciência. Não sabíamos que depois de 20 anos, haveria essa pandemia e as pessoas iriam necessitar reconectar consigo e com o que de fato

importa”, explicou André Lang, um dos fundadores da Mandala dos Anjos e que há mais de 30 anos auxilia seres humanos a se transformar em pessoas cada vez melhores, por meio do resgate da sua própria força interior.

A edificação da Mandala segue princípios de cabala, angelologia, alfabeto estelar, alquimia e física quântica. É inspirada nas obras de autoconhecimento HUMI de autoria de Nilsa Alarcon e J. C. Alarcon, que inspirou e coordenou a construção da Mandala dos Anjos.

O círculo formado por 72 Anjos representa a jornada evolutiva do ser humano.

Concentra um campo de força que potencializa o que for vibrado nesse local, favorável para meditações e projeções. A Mandala também capta e irradia energias para auxiliar o nosso

**Não sabíamos que depois de 20 anos, haveria essa pandemia e as pessoas iriam necessitar reconectar consigo e com o que de fato importa”, e explicou André Lang.**

planeta. Cada parte desse círculo de poder tem um significado, que você pode descobrir na medida em que se permitir a energia que a humanidade necessita.

“Os estudantes ligados a esse autoconhecimento Hume foram os grandes voluntários que ajudaram todo o processo de construção. Ela não está finalizada. E nós demoramos a divulgar qualquer coisa porque nós estamos centrados na construção. É normal muitas pessoas até de Chapada dos Guimarães nos perguntar: Mas eu moro há

tanto tempo em Chapada e nunca ouvi falar?”

Realmente porque nós nunca divulgamos”, informou André.

A Mandala dos Anjos passou a ter mais visibilidade após a exibição de uma reportagem na televisão. Com a repercussão, as pessoas começaram a procurar o espaço e então o grupo decidiu abrir o espaço para visitas agendadas, guiadas por facilitadores capacitados. “Quando começou a pandemia que nós vimos a necessidade de abriremos a Mandala para ajudar as pessoas a interagirem com essa energia que ela pode ajudar a despertar em cada um. No meio a todo um desafio da pandemia, cada vez mais as pessoas precisam encontrar o caminho do centro, o caminho de conexão e a Mandala pode ajudar num processo de autoconhecimento.



Concentra um campo de força que potencializa o que for vibrado nesse local, favorável para meditações e projeções.

## riência e conexão consigo mesmo

**Recentemente, guias e condutores de turismo de Chapada dos Guimarães, em uma ação conjunta com o Conselho de Turismo, o Comtur, conheceram a Mandala dos Anjos. Agora, está sendo realizado um cadastro, em que os profissionais serão habilitados e capacitados para a condução dos visitantes.**

Então, nós nos sensibilizamos e começamos então a criar uma forma das pessoas virem”, disse.

As visitas começaram com um guia de turismo que acompanha o grupo e sabe sobre o autoconhecimento. Recentemente, guias e condutores de turismo de Chapada dos Guimarães, em uma ação conjunta com o Conselho de Turismo, o Comtur, co-

nheceram a Mandala dos Anjos. Agora, está sendo realizado um cadastro, em que os profissionais serão habilitados e capacitados para a condução dos visitantes.

“Estamos nos organizando para proporcionar a ponte para esse turismo de experiência. As pessoas podem entrar nas nossas redes sociais e ficar atentas aos dias de visitação. Nós temos uma programação normalmente aos sábados com um grupo de facilitadores especializados que já acompanharam toda a construção da mandala e seu significado. Vamos passando alguns princípios. As pessoas também podem ter contato com o livro *O Som Vocálico dos Anjos*. Nele existe um estudo que permite identificar através da data de nascimento da pessoa o anjo da guarda correspondente”, explicou André Lang.

O livro defende que existe

uma forma de fazer a sintonia com esse anjo. Segundo observação dos facilitadores da Mandala dos Anjos, as pessoas que têm acesso a revelação do seu anjo da guarda sentem uma sintonia, muitas vezes, imediata. “Com certeza as pessoas que vem até aqui saem diferente de como chegaram. Saem mais leve, até o

semblante muda. É uma experiência muito agradável e reveladora que queremos compartilhar”, finalizou.

Para saber mais sobre a Mandala dos Anjos e ver depoimentos de quem já conheceu o local e se conectou ao seu anjo, visste o Instagram @mandaladosanjos



## Artista Nívea Gomes expõe suas telas, instalações e esculturas em Chapada dos Guimarães

● **KATIANA PEREIRA**  
DA REDAÇÃO

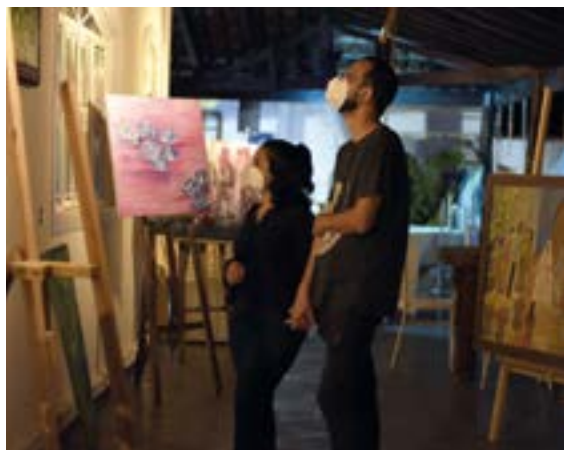
Chapada dos Guimarães está com a exposição de artes plásticas Nívea Por Nívea, da artista Nívea Castro. O lançamento aconteceu na noite de 12 de novembro e foi prestigiado por personalidades conhecidas na cidade. As obras estão expostas na casa de Nívea, localizada no bairro Florada da Serra. O espaço foi transformado em um ateliê e galeria, no local também estão expostas obras da empresária e artista plástica Patrícia Bayma.

Além de atuar nas artes visuais, Nívea ainda permeia pela música. Ela canta e dança. Tem no currículo passagem pela Europa, discos gravados no Brasil e trabalhos na televisão cearense. Há 10 anos, Nívea e o marido André chegaram à Chapada dos Guimarães. Essa não é a primeira vez que Nívea Castro

expõe as duas obras.

Em junho de 2019, a artista fez uma exposição no centro comercial da Chapada. O evento foi uma forma de agradecer à cidade pela acolhida e inspirações. Ainda no mesmo ano, a família retornou para o Ceará. Era um período de férias e reencontros familiares. O que ninguém sabia era que a pandemia da Covid-19 ia prolongar o retorno para Chapada dos Guimarães.

A exposição ficará aberta para visitação, mediante agendamento, por dois meses. Será uma boa oportunidade para os visitantes apreciarem as obras de arte. São mais de 30 obras compostas de telas, esculturas e instalações. O funcionamento será de segunda a sexta, horário das 15h até as 20h. A exposição estará fechada aos sábados, domingos e feriados. É importante ressaltar que todos os protocolos de biossegurança contra a COVID-19 serão respeitados. Para agendar faça contato no 65 99289-3600.



**MÚSICA**

# Projeto São Lua apresenta show autoral com instrumentista Igor Gnomo

● DA REDAÇÃO

No próximo dia 20 de novembro, um sábado, o projeto musical itinerante São Lua faz sua sétima edição, que será realizada no Espaço Cultural Cafua, localizado no bairro Aldeia Velha, em Chapada dos Guimarães. O show vai ficar por conta do guitarrista e compositor Igor Gnomo, da Bahia, que vai apresentar um show autoral instrumental uma sonoridade pertinente ao Jazz Rock.

Igor define sua música como uma simbiose rítmica nordestina representando a força da música instrumental livre brasileira. Com passagem em diversos festivais no Brasil e Argentina, Rio Montreux Jazz Festival, Shell Open Air, Fimus Jazz, Cine Ambiental Buenos Aires, FIG, Igor Gnomo se apresenta pela primeira vez no Mato Grosso acompanhado pelos músicos cuiabanos

Thiago Costa, na bateria, e Samuel Ribeiro, no baixo.

O show passeia por uma entrega sonora que vai de composições presentes no terceiro álbum autoral de Gnomo intitulado “Formiga Preta” a releituras de Dominguinhos, Hermeto Pascoal, Chico Science, Clube da esquina e Beatles.

São Lua é um projeto artístico itinerante e independente, que tem como norte principal a descentralização da produção artística e musical de Mato Grosso. O projeto tem construído caminhos que fortalecem o crescimento da economia criativa, oferecendo oportunidades de acesso à cultura à públicos diversos. Os ingressos são limitados. Siga o @instagram.com/projetosaolua



FOTOS: Divulgação

**LITERATURA**

# Jornalista Túlio Paniago lança livro de poemas “Distopoesia pós-apocalíptica”

● DA REDAÇÃO

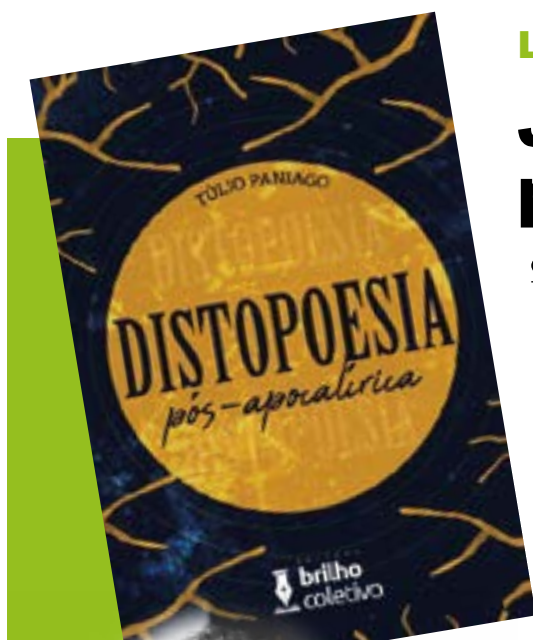
Aconteceu no dia 14 de novembro, na Casa Cuiabana, o lançamento do livro “Distopoesia pós-apocalíptica”, pela Editora Brilho Coletivo, livro de poemas do jornalista Túlio Paniago, que está residindo em Chapada dos Guimarães. O evento ainda teve o show da banda Desheróis, cujo repertório é composto por músicas autorais e releituras. O projeto foi contemplado no Edital MT Nascentes, realizado pela Secretaria de Estado de Cultura, Esporte e Lazer (Secel-MT).

A proposta de unir música e poesia possibilita a interação entre os públicos destas duas linguagens artísticas. Aliás, o autor do livro também assina 15 letras da banda,

além de eventuais participações em shows. “É muito comum, quase uma tradição na música brasileira, essa prática de musicar poemas. Não por acaso a gente faz música brasileira”, brinca Túlio.

A obra apresenta uma compilação de 70 poemas que, juntos,

compõem uma narrativa poética acerca do mundo contemporâneo. “São, em geral, relativamente leves e descontraídos, ponteados por figuras de linguagem que potencializam certa comicidade, e ainda assim conseguem ser um tanto provocativos”, avalia o autor.





MAIS DE  
**2 MILHÕES**  
EM MAQUINÁRIOS

**TRABALHANDO PELA INFRAESTRUTURA DO NOSSO MUNICÍPIO.**

Chapada dos Guimarães conta agora com **três motoniveladoras**, investimento que não era feito há mais de 40 anos. Devido ao grande trabalho da Prefeitura Municipal, de articulação política e investimento na área de infraestrutura.



**CHAPADA  
DOS GUIMARÃES**  
PREFEITURA

TRABALHANDO POR NOSSA GENTE